



La perception des Français à l'égard des PME

Etude d'opinion FEEF Occurrence

Juin 2019

Auteurs : Pierre CHAVONNET / Alain FERRON

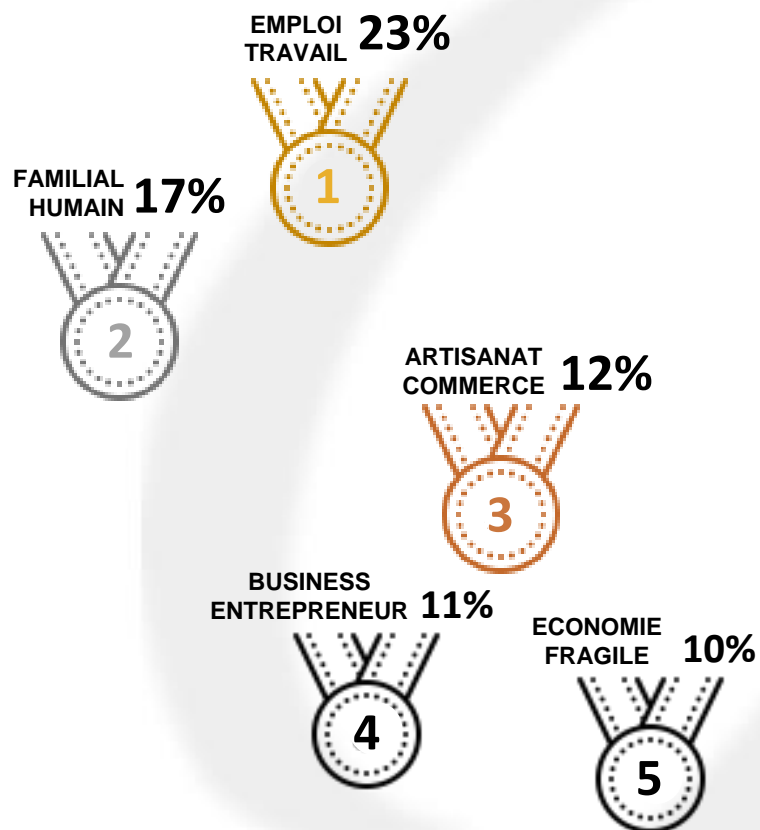
Occurrence est
certifiée
ISO 9001
depuis 2004



La création d'emplois est la première qualité attribuée spontanément aux PME

Si on vous dit PME (petite et moyenne entreprise), quels sont les trois mots qui vous viennent à l'esprit ?

Question ouverte convertie en question à choix multiple – 1052 répondants



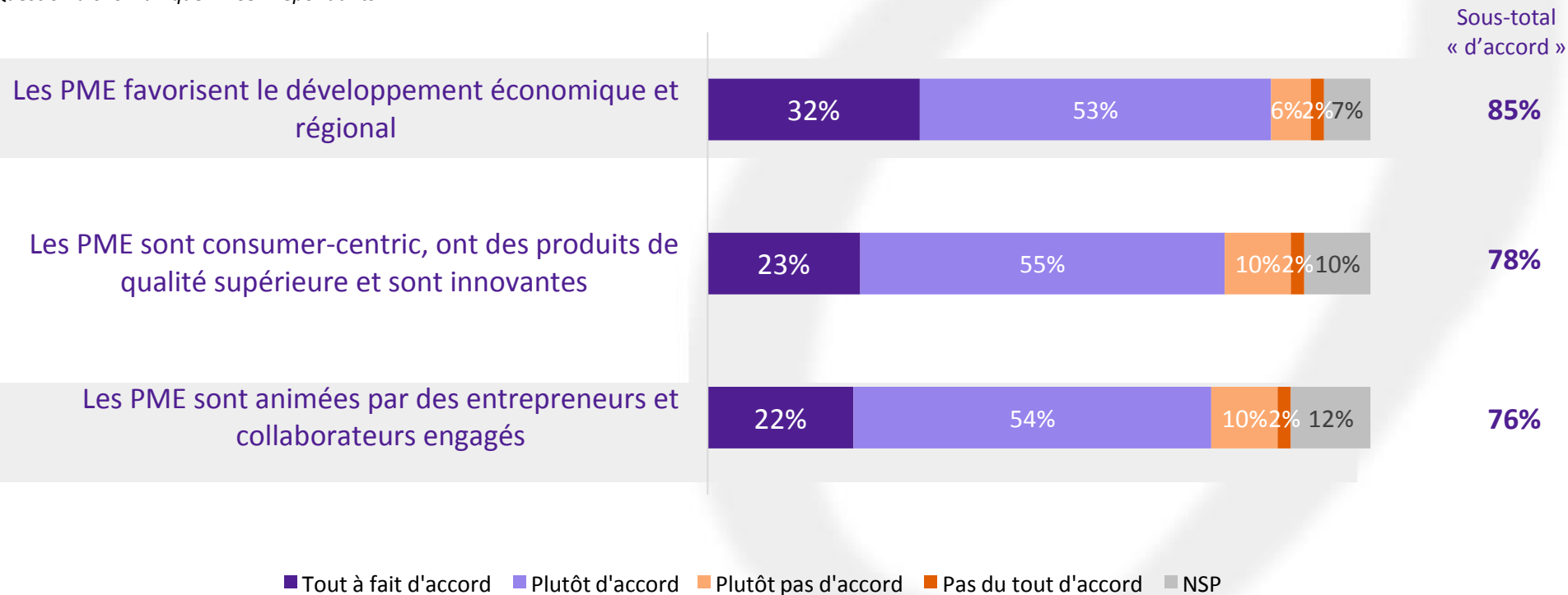
Dénomination PME, entreprise/société et taille de l'entreprise sont des termes descriptifs qui ont été cités à hauteur de 78% des occurrences.

Ne révélant pas de perceptions particulières, ils n'ont pas été retenus dans ce palmarès.

Pour plus de 8 Français sur 10, les PME jouent un rôle majeur dans le développement économique de leur région.

Voici des opinions que l'on peut entendre au sujet des PME.
Pour chacune d'elles, dites si vous êtes tout à fait, plutôt, plutôt pas ou pas du tout d'accord :

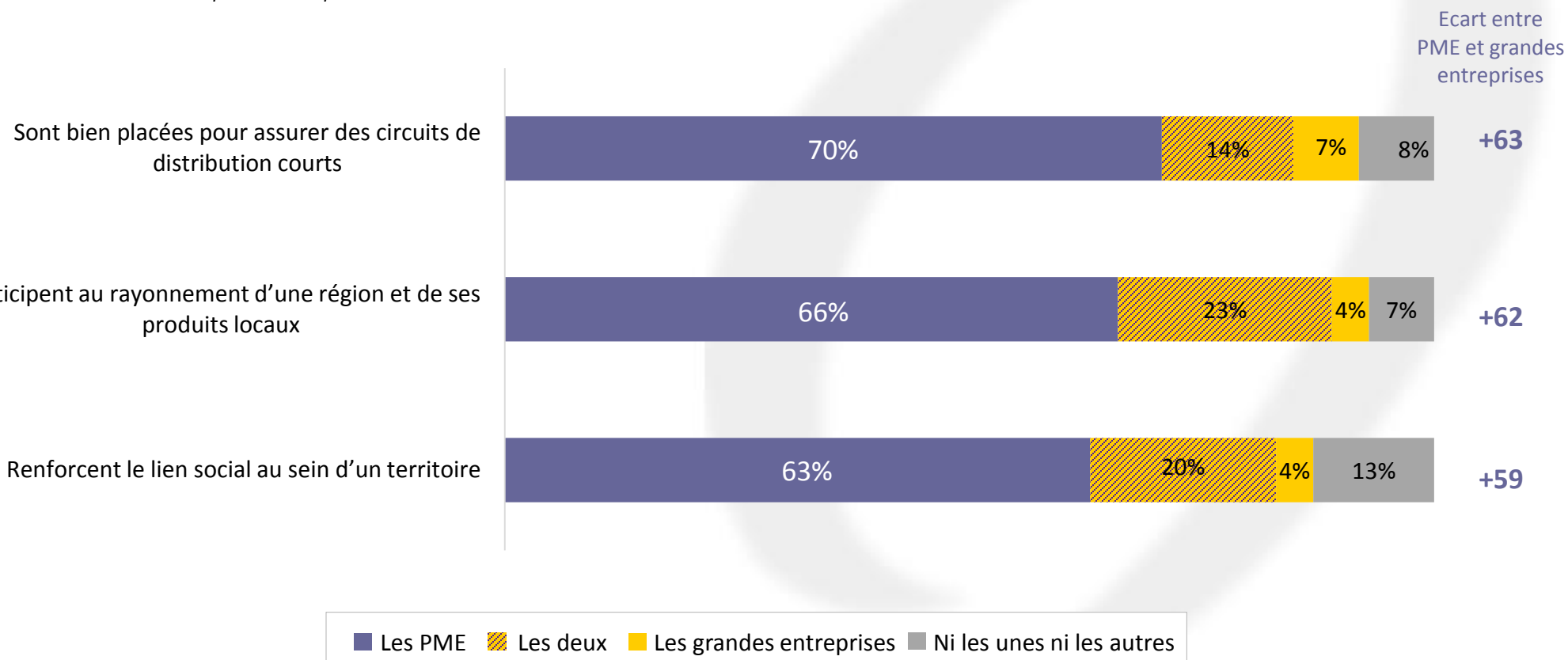
Question à choix unique – 1052 répondants



Les PME sont les mieux placées pour garantir des circuits courts et répondre aux attentes des consommateurs

Voici des opinions que l'on peut entendre sur le sujet de l'économie et des entreprises. Pour chacune d'elles, dites qui vous semble principalement concerné :

Question à choix unique – 1052 répondants

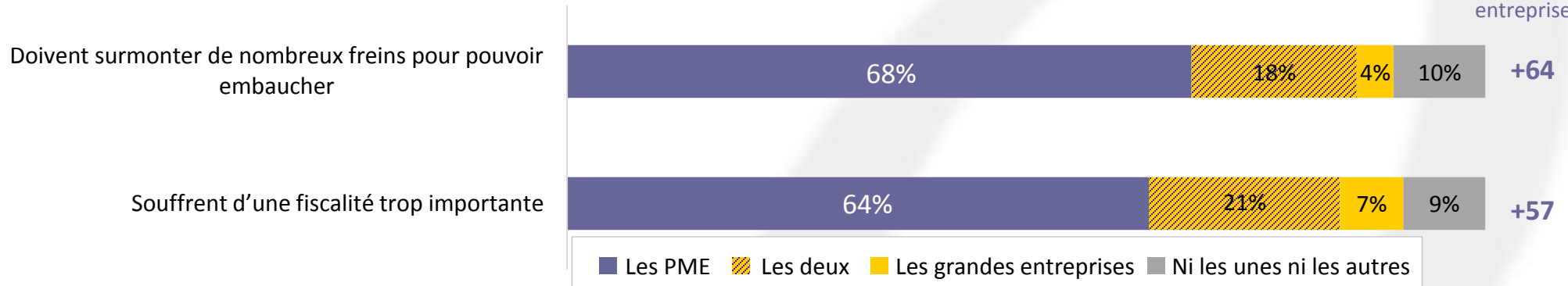


Les PME sont majoritairement jugées entravées dans leur développement par le poids de la fiscalité et de la réglementation

Voici des opinions que l'on peut entendre sur le sujet de l'économie et des entreprises. Pour chacune d'elles, dites qui vous semble principalement concerné :

Question à choix unique – 1052 répondants

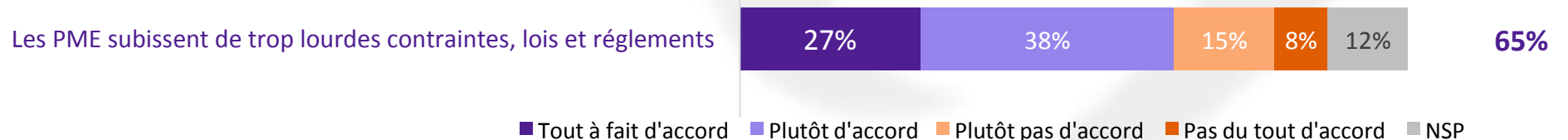
Ecart entre
PME et grandes
entreprises



Voici des opinions que l'on peut entendre au sujet des PME. Pour chacune d'elles, dites si vous êtes tout à fait, plutôt, plutôt pas ou pas du tout d'accord :

Question à choix unique – 1052 répondants

Sous-total
« d'accord »



77% des Français accordent leur confiance aux PME (Vs 28% pour les grandes entreprises). La proximité et la dimension humaine expliquent cette confiance.

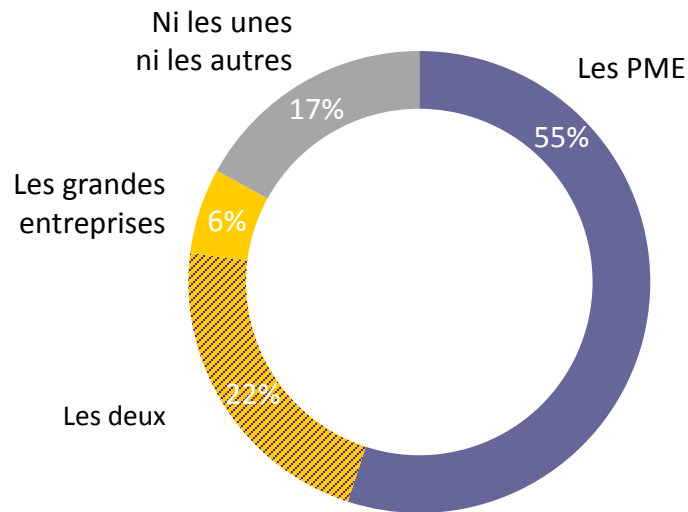
Voici des opinions que l'on peut entendre sur le sujet de l'économie et des entreprises. Pour chacune d'elles, dites qui vous semble principalement concerné :

Question à choix unique – 1052 répondants

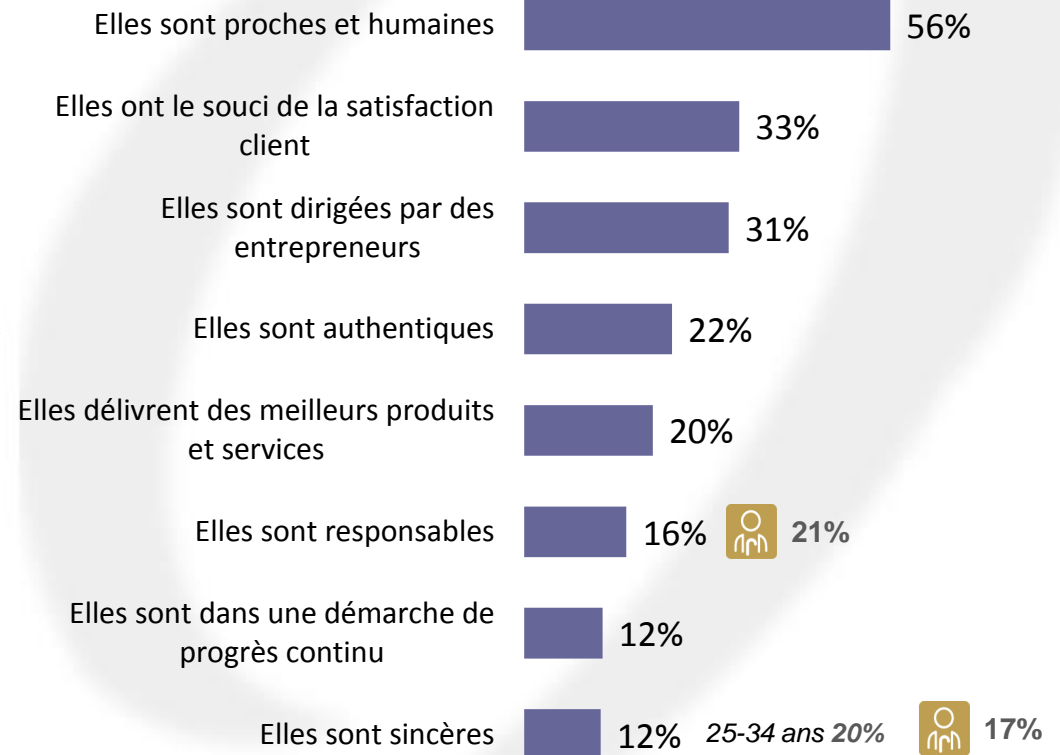
Quels sont les 2 traits de caractère qui vous donnent le plus confiance dans les PME ?

Question à choix multiple – 580 personnes ayant répondu que « les PME inspirent confiance »

« Elles inspirent confiance »



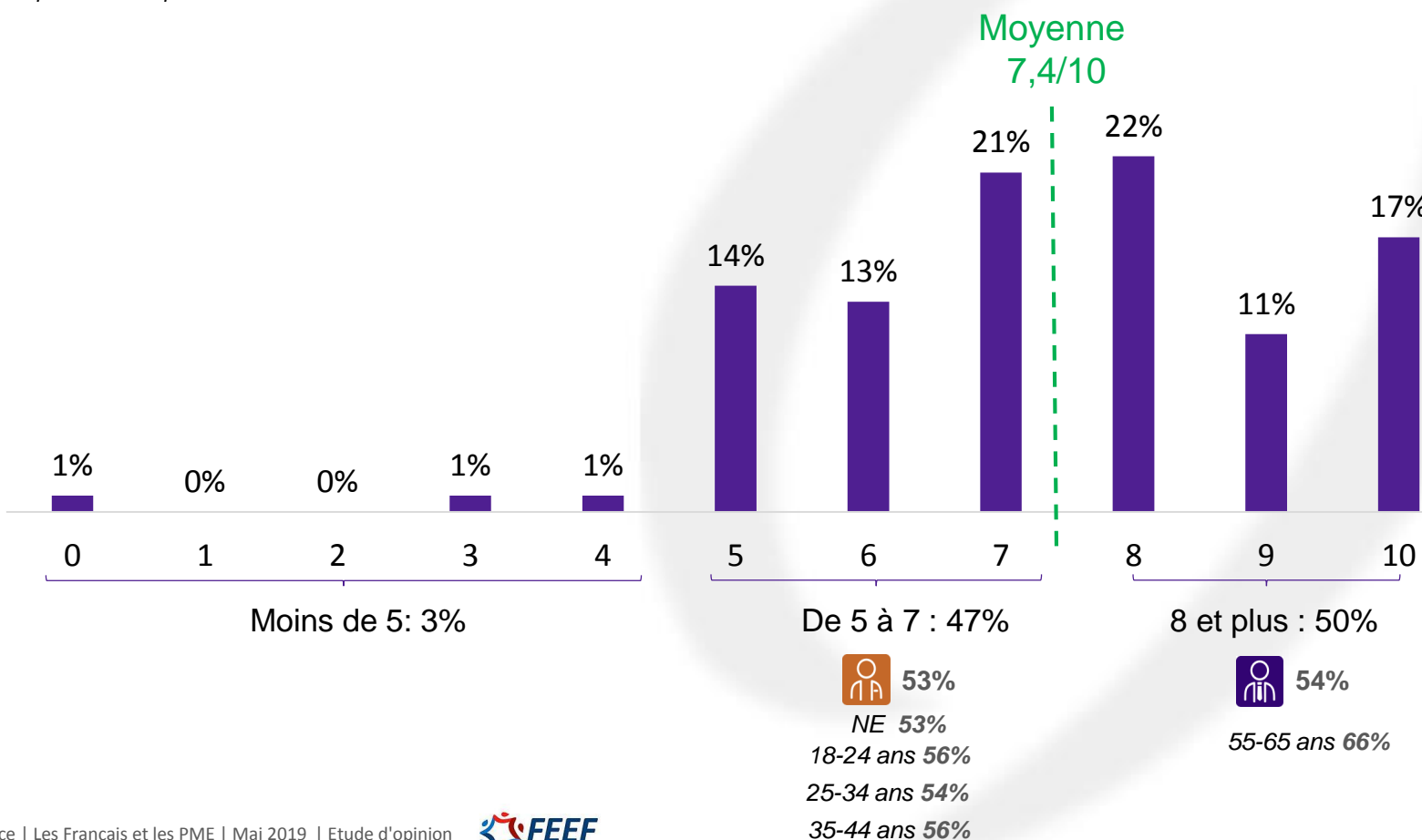
■ Les PME ■ Les deux ■ Les grandes entreprises ■ Ni les unes ni les autres



La grande majorité des Français soutient la mise en place de la « différenciation PME » pour rétablir une équité avec les multinationales

Pour tenir compte des différences de moyens et des ressources des PME et rétablir un équilibre, ces dernières réclament le droit à la « différenciation PME », c'est-à-dire de ne pas appliquer les mêmes règles (notamment en matière de fiscalité) à toutes les entreprises quelles que soient leurs tailles. Sur une échelle de 0 à 10 comment évalueriez-vous la pertinence de ce concept de « différenciation PME » ?

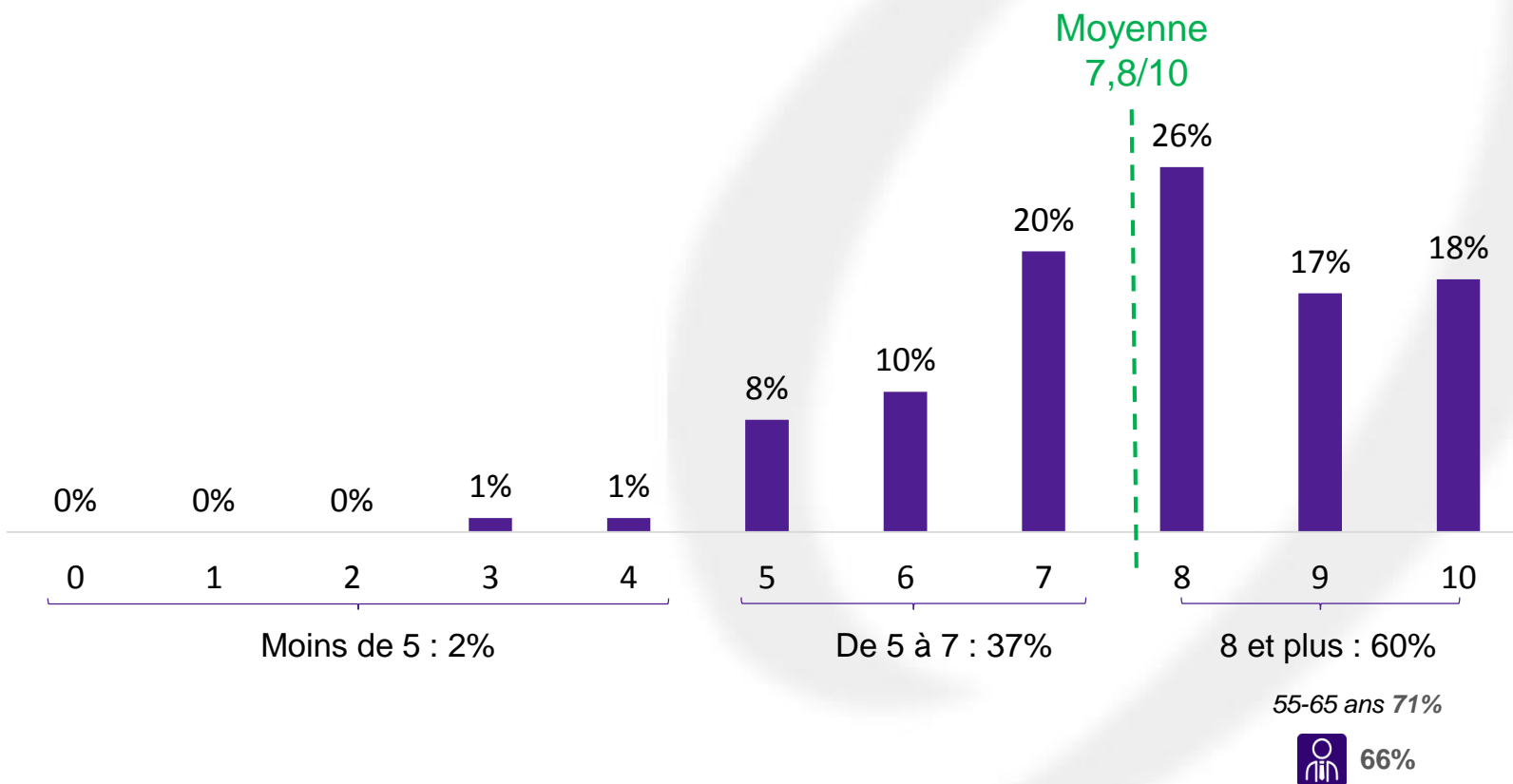
Question numérique – 1052 répondants



La grande majorité des Français juge utile les PME à la bonne santé de l'économie française

Sur une échelle de 0 à 10 comment évalueriez-vous l'utilité des PME pour l'économie française ?

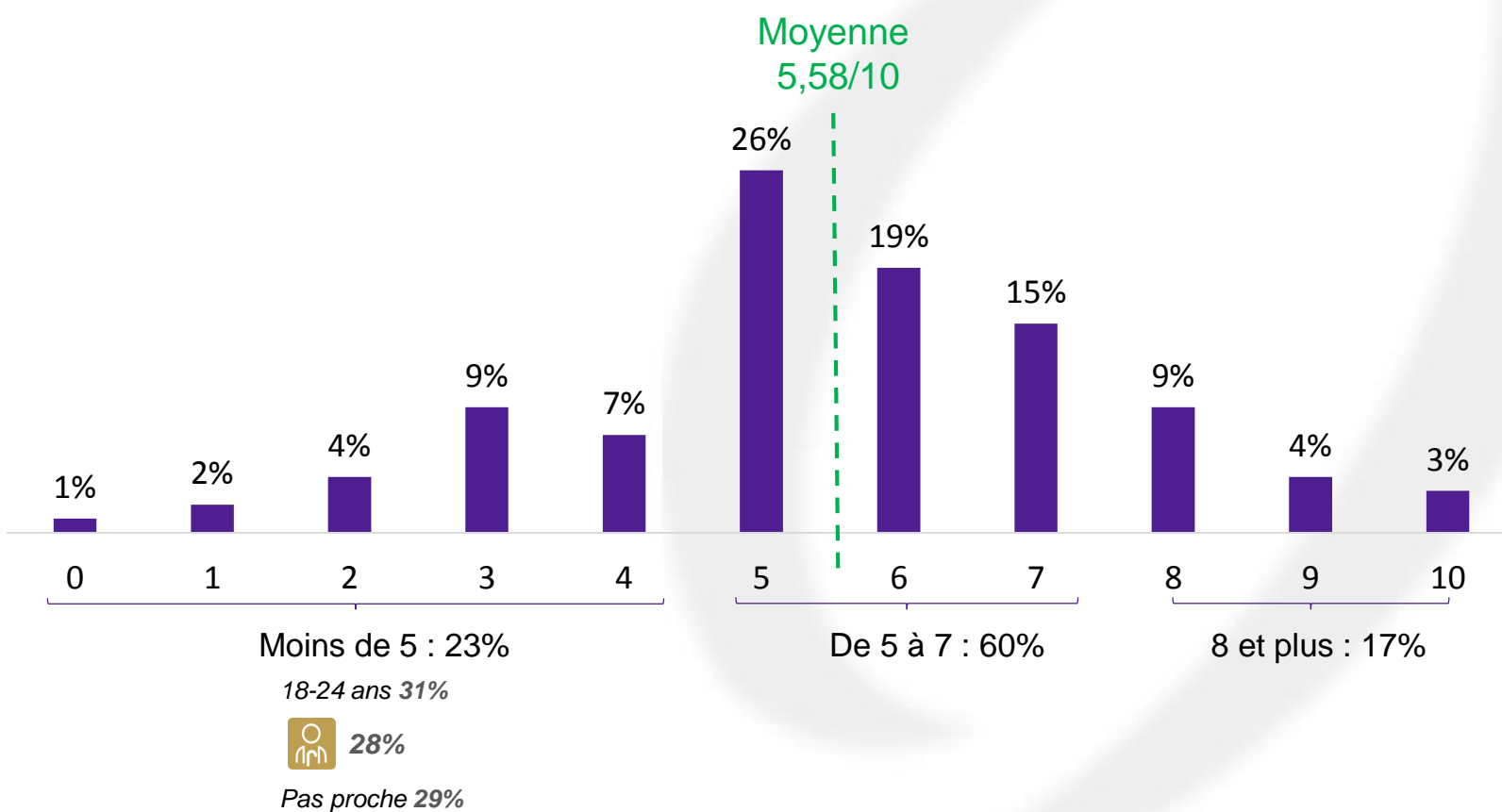
Question numérique – 1052 répondants



Les Français ne se sentent pas bien informés sur les PME

Sur une échelle de 0 à 10 comment évalueriez-vous votre sentiment d'information sur les PME en France ?

Question numérique – 1052 répondants





OCCURRENCE

Les Français et les PME

**5 profils pour une relation
majoritairement positive !**

Les Français et les PME :

5 profils pour une relation majoritairement positive !

Les passionnés	Les pragmatiques	Les timides	Les CAC40	Les distants
23%	33%	6%	27%	12%
<p>Ce groupe associe les PME à tous les énoncés testés. Les dimensions qui émergent le plus fortement sont : la région (circuits courts, rayonnement, renforcement du lien social et développement économique de la région), responsables et transparents, et aussi les entraves faites aux PME par une fiscalité trop importante.</p>	<p>Ce groupe a un regard plutôt équilibré associant certains énoncés aux grandes entreprises, et d'autres aux PME. Pour les PME, il comprend l'impact bénéfique des PME en région, leur caractère employeur responsable et leur capacité à respecter la loi mais il remarque qu'elles sont entravées pour embaucher.</p>	<p>Ces personnes considèrent les grandes entreprises et les PME autant concernées par les énoncés testés. L'innovation, l'impact en région et le respect des lois fiscales marquent la sensibilité de ce groupe aux PME.</p>	<p>Les caractéristiques qui se démarquent sont la vision à long-terme, un bilan positif à la création d'emplois qui sont d'abord associés aux grandes entreprises. Nous observons que ce groupe de personnes obtient les taux d'association les plus élevés aux grandes entreprises sur toutes les dimensions mesurées.</p>	<p>Fondamentalement, ce groupe ne tranche pas de façon segmentante entre grandes entreprises et PME. Dans l'ensemble, ils sont moins favorables aux entreprises en général et semblent peu au fait de l'économie.</p>

Des profils qui représentent des âges et des catégories socio-professionnelles assez distinctes

Les passionnés	Les pragmatiques	Les timides	Les CAC40	Les distants
23%	33%	6%	27%	12%
PME plus utiles que grandes entreprises (42%)	PME plus utiles (28%) Aussi utiles l'une que l'autre (20%)	Grandes entreprises plus utiles que PME (66%)	Grandes entreprises plus utiles que PME (59%)	Grandes entreprises plus utiles que PME (63%)
45 à 65 ans (70%) Moins d'un BAC (28%)	18 à 24 ans (18%) CSP+ (39%) Supérieur à BAC+3 (37%)	Femme (57%) 25 à 44 ans (51%) CSP- (43%) Moins d'un BAC (30%) Moins de 20K hab. (49%) UDA5: Nord-Est (33%)	18 à 34 ans (45%) CSP- (43%)	Femme (59%) 35 à 54 ans (65%) CSP- (40%) UDA5: Sud-Est (31%)
Travaille ou proche d'une PME (67%)		Ni travaille, ni proche d'une PME (49%)		Ni travaille, ni proche d'une PME (45%)
Bien informé PME (41%)		Bien informé PME (36%)	Bien informé PME (36%)	Mal informé PME (89%)



Les Français et les PME

En synthèse



Malgré le climat actuel de défiance généralisée, les Français accordent une grande confiance dans les PME (77%).

- Ce lien de confiance s'explique en particulier par la dimension humaine, la proximité et l'engagement responsable des Entrepreneurs PME.
- Les Français reconnaissent également le rôle majeur joué par les PME dans le renforcement du lien social et la vitalité économique des territoires, notamment en matière de création d'emplois et de rayonnement régional.
- Néanmoins, les Français estiment que les PME sont entravées par une fiscalité et des contraintes réglementaires trop lourdes qui freinent le potentiel de développement des PME.
- Pour y répondre et libérer les PME, les Français sont largement favorables à la mise en place du principe de différenciation PME, notamment sur le plan fiscal, afin de rétablir une concurrence loyale et équitable entre les PME et les multinationales.
- Les Français ont très majoritairement un regard positif et bienveillant sur leurs PME alors là même qu'ils ne se sentent pas suffisamment informés à leur propos.
- Dans notre typologie de 5 profils (pour 5 façons d'appréhender les PME) retenons que les deux profils les plus promoteurs des PME « les passionnés » et « les pragmatiques » représentent un Français sur deux, un bon point d'appui pour continuer à nourrir et étayer la confiance qu'ont les Français dans leurs PME.



OCCURRENCE

Les Français et les PME

Méthodologie
et échantillon



Méthodologie

■ Mode de recueil de l'information

- Enquête **online**, via le panel de notre partenaire Made in Survey

■ Echantillon

- Echantillon de 1052 personnes, représentatif de la population française métropolitaine (18 à 65 ans), interrogé par le biais d'une enquête online, entre le 11 et le 16 avril 2019
- Méthode des quotas (sexe, âge, région, taille d'agglomération et CSP)
- Tris croisés significatifs (Test khi2 à 95%) sur les régions, classe d'âge, taille d'agglomération et CSP

■ Typologie

- Notre typologie a été réalisée avec les réponses aux questions sur l'association des énoncés sur le sujet de l'économie et des entreprises aux PME et/ou aux grandes entreprises..

Profil de l'échantillon

